



Cámara de red de visión estéreo

Guía de inicio rápido






Prefacio

General

Este manual presenta la instalación y las operaciones de la cámara de red. Leer atentamente antes utilizando el dispositivo y guarde el manual en un lugar seguro para consultarlo en el futuro.

Las instrucciones de seguridad

Las siguientes palabras de advertencia categorizadas con un significado definido pueden aparecer en el manual.

Palabras de advertencia	Significado
 WARNING	Indica un peligro potencial medio o bajo que, si no se evita, podría provocar lesiones leves o moderadas.
 CAUTION	Indica un riesgo potencial que, si no se evita, podría provocar daños a la propiedad, pérdida de datos, menor rendimiento o resultados impredecibles.
 NOTE	Proporciona información adicional como suplemento al texto.

Revisión histórica

Versión	Contenido de revisión	Fecha de lanzamiento
V1.0.1	Actualizada la información de entrada/salida de alarma.	marzo 2022
V1.0.0	Primer lanzamiento.	noviembre 2021

Aviso de protección de privacidad

Como usuario del dispositivo o controlador de datos, puede recopilar datos personales de otros, como su cara, huellas dactilares y número de placa. Debe cumplir con su privacidad local leyes y reglamentos de protección para proteger los derechos e intereses legítimos de otras personas mediante implementar medidas que incluyen pero no se limitan a: Proporcionar una identificación clara y visible para informar a las personas de la existencia del área de vigilancia y proporcionar la información de contacto requerida.

Sobre el Manual

- El manual es solo para referencia. Se pueden encontrar ligeras diferencias entre el manual y el producto.
- No somos responsables de las pérdidas sufridas debido a la operación del producto en formas que no cumplan con el manual.
- El manual se actualizará de acuerdo con las últimas leyes y reglamentos de las jurisdicciones relacionadas. Para obtener información detallada, consulte el Manual del usuario en papel, use nuestro CD-ROM, escanee el código QR o visite

nuestro sitio web oficial. El manual es solo para referencia. Se pueden encontrar ligeras diferencias entre la versión electrónica y la versión en papel.

- Todos los diseños y el software están sujetos a cambios sin previo aviso por escrito. Las actualizaciones del producto pueden dar lugar a que aparezcan algunas diferencias entre el producto real y el manual. Póngase en contacto con el servicio de atención al cliente para obtener el programa más reciente y la documentación complementaria.
- Puede haber desviaciones en la descripción de los datos técnicos, funciones y operaciones, o errores en la impresión. Si hay alguna duda o disputa, nos reservamos el derecho de dar una explicación final. Actualice el software del lector o pruebe con otro software del lector convencional si no se puede abrir el manual (en formato PDF).
- Todas las marcas comerciales, marcas comerciales registradas y nombres de compañías en el manual son propiedad de sus respectivos dueños.
- Visite nuestro sitio web, póngase en contacto con el proveedor o con el servicio de atención al cliente si se produce algún problema durante el uso del dispositivo.
- Si hay alguna duda o controversia, nos reservamos el derecho de la explicación final.

Medidas de seguridad y advertencias importantes

Esta sección presenta contenido que cubre el manejo adecuado del dispositivo, la prevención de riesgos y la prevención de daños a la propiedad. Lea atentamente antes de usar el dispositivo, cumpla con las pautas cuando lo use.

Requisitos de transporte



- Transporte el dispositivo en condiciones de humedad y temperatura permitidas.
- Embale el dispositivo con embalaje proporcionado por su fabricante o embalaje de la misma calidad antes de transportarlo.
- No ejerza demasiada presión sobre el dispositivo, no lo vibre violentamente ni lo sumerja en líquido durante el transporte.

Requisitos de almacenamiento




- Guarde el dispositivo en condiciones de humedad y temperatura permitidas.
- No coloque el dispositivo en un lugar húmedo, polvoriento, extremadamente cálido o frío que tenga una fuerte radiación electromagnética o una iluminación inestable.
- No ejerza mucha presión sobre el dispositivo, no lo vibre violentamente ni lo sumerja en líquido durante el almacenamiento.

requerimientos de instalación



- Cumpla estrictamente con el código y los estándares de seguridad eléctrica locales, y verifique si la fuente de alimentación es correcta antes de operar el dispositivo.
- **Siga los requisitos eléctricos para alimentar el dispositivo.**
 - Al seleccionar el adaptador de corriente, la fuente de alimentación debe cumplir con los requisitos de ES1 en el estándar IEC 62368-1 y no ser superior a PS2. Tenga en cuenta que los requisitos de la fuente de alimentación están sujetos a la etiqueta del dispositivo.
 - Recomendamos utilizar el adaptador de corriente proporcionado con el dispositivo.
- No conecte el dispositivo a dos o más tipos de fuentes de alimentación, a menos que se especifique lo contrario, para evitar daños al dispositivo.
- El dispositivo debe instalarse en un lugar al que solo puedan acceder los profesionales, para evitar el riesgo de personas no profesionales que se lesionen al acceder al área mientras el dispositivo está funcionando. Los profesionales deben tener pleno conocimiento de las salvaguardias y advertencias de uso del dispositivo.



- No ejerza mucha presión sobre el dispositivo, no lo vibre violentamente ni lo sumerja en líquido durante la instalación.
- Se debe instalar un dispositivo de desconexión de emergencia durante la instalación y el cableado en un lugar de fácil acceso para un corte de energía de emergencia.
- Le recomendamos que utilice el dispositivo con un dispositivo de protección contra rayos para una mayor protección contra rayos. Para escenarios al aire libre, cumpla estrictamente con las normas de protección contra rayos.
- Conecte a tierra la parte de puesta a tierra funcional  del dispositivo para mejorar su fiabilidad (algunos modelos no están equipados con orificios de puesta a tierra). El dispositivo es un aparato eléctrico de clase I. Asegúrese de que la fuente de alimentación del dispositivo esté conectada a una toma de corriente con protección a tierra.
- La cubierta del domo es un componente óptico. No toque ni limpie directamente la superficie de la cubierta durante la instalación.

Requisitos de operación



WARNING

- La cubierta no debe abrirse mientras el dispositivo está encendido.
- No toque el componente de disipación de calor del dispositivo para evitar el riesgo de quemarse.



- Utilice el dispositivo en condiciones de humedad y temperatura permitidas.
- No apunte el dispositivo a fuentes de luz potentes (como la luz de una lámpara y la luz del sol) cuando lo enfoque, para evitar reducir la vida útil del sensor CMOS y causar un brillo excesivo y parpadeo. Cuando utilice un dispositivo de rayo láser, evite exponer la superficie del dispositivo a la radiación del rayo láser. Evite que el líquido fluya hacia el dispositivo para evitar daños a sus componentes internos.
- Proteja los dispositivos interiores de la lluvia y la humedad para evitar descargas eléctricas e incendios. No bloquee la abertura de ventilación cerca del dispositivo para evitar la acumulación de calor.
- Proteja el cable de alimentación y los cables para que no se pisen ni se aprieten, especialmente en los enchufes, las tomas de corriente y el punto por donde salen del dispositivo.
- No toque directamente el CMOS fotosensible. Utilice un soplador de aire para limpiar el polvo o la suciedad de la lente.
- La cubierta del domo es un componente óptico. No toque ni limpie directamente la superficie de la cubierta cuando la use.
- Puede haber riesgo de descarga electrostática en la cubierta del domo. Apague el dispositivo cuando instale la cubierta después de que la cámara termine de ajustarse. No toque directamente la cubierta y asegúrese de que la cubierta no esté expuesta a otros equipos o cuerpos humanos.
- Reforzar la protección de la red, los datos de los dispositivos y la información personal. Se deben tomar todas las medidas de seguridad necesarias para garantizar la seguridad de la red del dispositivo, como usar contraseñas seguras, cambiar su contraseña con regularidad, actualizar el firmware a la última versión y aislar las redes informáticas. Para el firmware de IPC de algunas versiones anteriores, la contraseña ONVIF no se sincronizará automáticamente después de que se haya cambiado la contraseña principal del sistema. Debe actualizar el firmware o cambiar la contraseña manualmente.

Requisitos de mantenimiento



- Siga estrictamente las instrucciones para desmontar el dispositivo. El desmontaje del dispositivo por parte de personas no profesionales puede provocar una fuga de agua o producir imágenes de mala calidad. Para un dispositivo que debe desmontarse antes de su uso, asegúrese de que el anillo del sello esté plano y en la ranura del sello cuando vuelva a colocar la cubierta. Cuando encuentre que se forma agua condensada en la lente o el desecante se vuelve verde después de desmontar el dispositivo, comuníquese con el servicio posventa para reemplazar el desecante. Es posible que no se proporcionen desecantes según el modelo real.
- Utilice los accesorios sugeridos por el fabricante. La instalación y el mantenimiento deben ser realizados por profesionales cualificados.
- No toque directamente el CMOS fotosensible. Utilice un soplador de aire para limpiar el polvo o la suciedad de la lente. Cuando sea necesario limpiar el dispositivo, humedezca ligeramente un paño suave con alcohol y limpie suavemente la suciedad.
- Limpie el cuerpo del dispositivo con un paño suave y seco. Si hay manchas difíciles, límpielas con un paño suave humedecido con un detergente neutro y luego seque la superficie. No use solventes volátiles como alcohol etílico, benceno, diluyentes o detergentes abrasivos en el dispositivo para evitar dañar el revestimiento y degradar el rendimiento del dispositivo.
- La cubierta del domo es un componente óptico. Cuando esté contaminado con polvo, grasa o huellas dactilares, use un algodón desengrasante humedecido con un poco de éter o un paño limpio y suave humedecido en agua para limpiarlo suavemente. Una pistola de aire es útil para soplar el polvo.
- Es normal que una cámara hecha de acero inoxidable se oxide en su superficie después de haber sido utilizada en un ambiente altamente corrosivo (como la playa y las plantas químicas). Use un paño suave abrasivo humedecido con un poco de solución ácida (se recomienda vinagre) para limpiarlo suavemente. Luego, séquelo.

Tabla de contenido

Prefacio.....	I
Medidas de seguridad y advertencias importantes	III 1
Introducción.....	1
1.1 cable	1
1.2 Conexión de entrada/salida de alarma	2
2 Configuración de la red	4
2.1 Dispositivo de inicialización	4
2.2 Cambiar la dirección IP del dispositivo	6
2.3 Iniciar sesión en la página web	7
3 Instalación.....	8
3.1 Lista de embalaje	8
3.2 Dimensiones	8
3.3 Dispositivo de instalación	9
3.3.1 Método de instalación	9
3.3.2 Instalación de la tarjeta SD (opcional)	9
3.3.3 Conexión del dispositivo	10
3.3.4 Instalación del conector a prueba de agua.....	12
3.3.5 Ángulo de ajuste	13

1. Introducción

1.1 cables



Impermeabilice todos los empalmes de los cables con cinta aislante y cinta impermeable para evitar cortocircuitos y

daños por agua. Para obtener información detallada sobre el funcionamiento, consulte el manual de preguntas frecuentes.

Figura 1-1 Cables

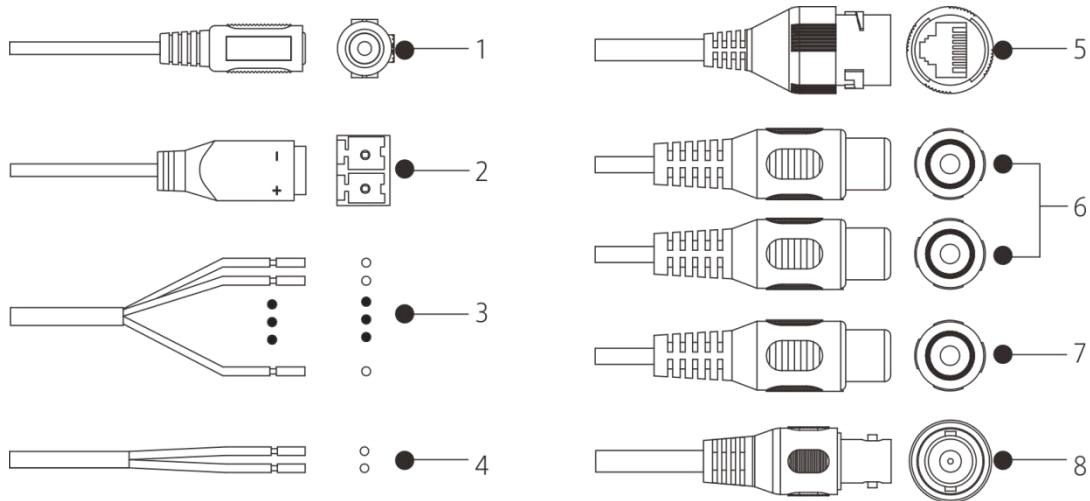





Tabla 1-1 Información de cables

No.	Nombre del puerto	Descripción
1	Entrada de alimentación	Entradas de alimentación de 12 V CC. Asegúrese de suministrar energía como se indica en el manual.  Se pueden producir anomalías o daños en el dispositivo si la alimentación no se suministra correctamente.
2	Salida de potencia	Suministra alimentación de 12 VDC 2W para dispositivos externos.
3	E/S de alarma	Entrada/salida de señal de alarma. Consulte la Tabla 1-2 para obtener más detalles.
4	RS-485	Controla PTZ externo, etc.  El puerto RS-485 está disponible en modelos selectos.
5	ethernet	- Se conecta a la red con cable de red. Proporciona - alimentación al dispositivo con PoE.  PoE está disponible en modelos selectos.




No.	Nombre del puerto	Descripción
6	Entrada de audio	Puerto RCA. Se conecta a la captación de sonido para recibir la señal de audio.
7	Salida de audio	Puerto RCA. Se conecta al altavoz para dar salida a la señal de audio.
8	Salida de vídeo	puerto BNC. Emite señal de video analógica y conecta el monitor de TV para verificar la imagen.  El puerto de salida de video está disponible en modelos selectos.

Tabla 1-2 Información de alarma

Puerto	Nombre del puerto	Función
E/S de alarma	ALARMA_SALIDA	Envía una señal de alarma al dispositivo de alarma. 
	ALARMA_SALIDA_GND	Cuando se conecta a un dispositivo de alarma, solo se pueden usar juntos el puerto ALARM_OUT y el puerto ALARM_OUT_GND con el mismo número.
	ALARMA_EN	Recibe la señal de conmutación de la fuente de alarma externa. 
	ALARM_IN_GND	Conecte diferentes dispositivos de entrada de alarma al mismo Puerto ALARM_IN_GND.

1.2 Conexión de entrada/salida de alarma



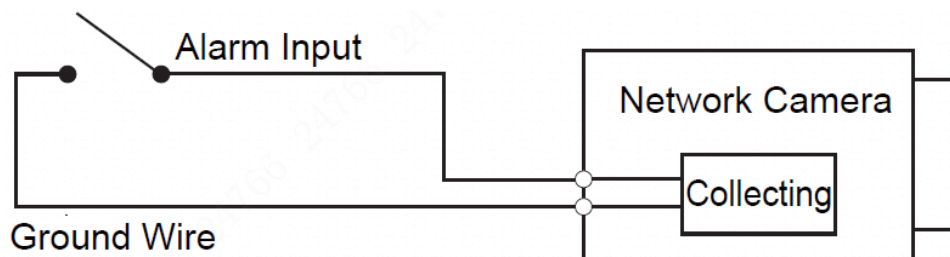
La entrada/salida de alarma está disponible en modelos selectos.

Paso 1 Conecte el dispositivo de entrada de alarma al extremo de entrada de alarma del puerto de E/S.

El dispositivo recopila diferentes estados del puerto de entrada de alarma cuando la señal de entrada está inactiva y conectada a tierra.

- El dispositivo recopila la lógica "1" cuando la señal de entrada está conectada a +3 V a +5 V o en reposo. El
- dispositivo recopila un "0" lógico cuando la señal de entrada está conectada a tierra.

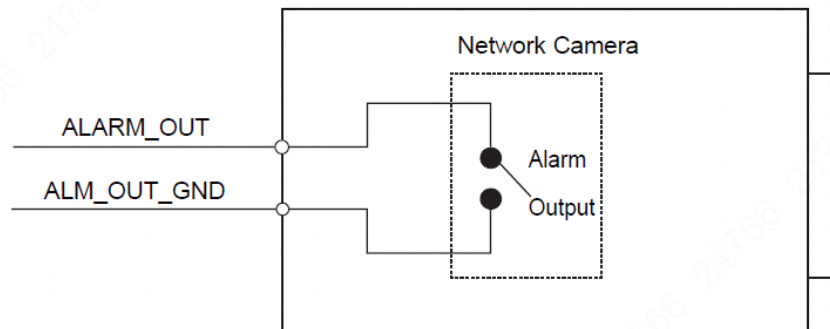
Figura 1-2 Entrada de alarma



Paso 2 Conecte el dispositivo de salida de alarma al extremo de salida de alarma del puerto de E/S. La salida de alarma es una salida de interruptor de relé, que solo se puede conectar a ningún dispositivo de alarma.

Alarm_OUT_GND y Alarm_OUT constituyen un interruptor para proporcionar la salida de alarma, que se muestra en la Figura 1-3. El interruptor está normalmente abierto y cerrado cuando hay salida de alarma.

Figura 1-3 Salida de alarma



Paso 3 Inicie sesión en la página web y configure la entrada de alarma y la salida de alarma en la configuración de alarma.

- La entrada de alarma en la página web corresponde al extremo de entrada de alarma del puerto de E/S. Habrá una señal de alarma de alto y bajo nivel generada por el dispositivo de entrada de alarma cuando ocurra la alarma, establezca el modo de entrada en "NO" (predeterminado) si la señal de entrada de alarma es "0" lógico y en "NC" si la entrada de alarma la señal es lógica "1".
- La salida de alarma en la página web corresponde al extremo de salida de alarma del dispositivo, que también es el extremo de salida de alarma del puerto de E/S.

2 Configuración de red

La inicialización del dispositivo y la configuración de IP se pueden finalizar con ConfigTool o en la página web. Para obtener más información, consulte el manual de funcionamiento de la web.



- La inicialización del dispositivo está disponible en modelos selectos, y se requiere en el primer uso y después de que el dispositivo es siendo reiniciado.
- La inicialización del dispositivo está disponible solo cuando las direcciones IP del dispositivo (192.168.1.108 por predeterminado) y la PC permanece en el mismo segmento de red.
- Planifique correctamente el segmento de red utilizable para conectar el dispositivo a la red.
- Las siguientes figuras e interfaces son solo para referencia.

2.1 Dispositivo de inicialización

Paso 1 Haga doble clic en ConfigTool.exe para abrir la herramienta.

Paso 2

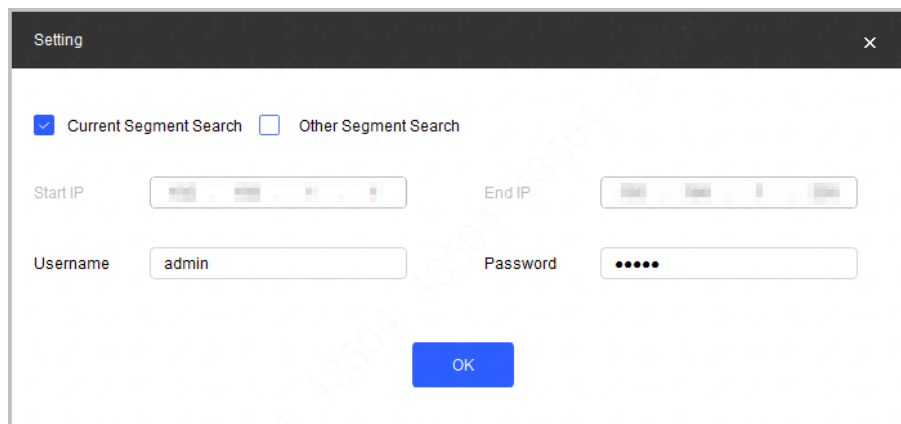


Hacer clic

Paso 3

Hacer clic **Configuración de búsqueda**.

Figura 2-1 Configuración



Paso 4

Seleccione la forma de búsqueda.

- Búsqueda de segmento actual (predeterminado)
 Seleccione el **Búsqueda de segmento actual** caja. Introduzca el nombre de usuario en el **Nombre de usuario** y la contraseña en el **Clave** caja. El sistema buscará los dispositivos correspondientes.
- Búsqueda de otro segmento
 Seleccione el **Búsqueda de otro segmento** caja. Introduzca la dirección IP en el **IP de inicio** caja y **IP final** caja respectivamente. Introduzca el nombre de usuario y la contraseña. El sistema buscará los dispositivos en consecuencia.



- Si selecciona el **Búsqueda de segmento actual** casilla de verificación y el **Búsqueda de otro segmento** casilla de verificación juntas, el sistema busca dispositivos en ambas condiciones.
- Introduce usuario y contraseña cuando quieras cambiar de IP, configurar el sistema, actualizar el dispositivo, reiniciar el dispositivo y más.

Paso 5 Hacer clic en **DE ACUERDO**.

Paso 6 Seleccione uno o varios dispositivos en estado no inicializado y luego haga clic en **Inicializar**.

Paso 7 Seleccione los dispositivos que desea inicializar y luego haga clic en **Inicializar**.

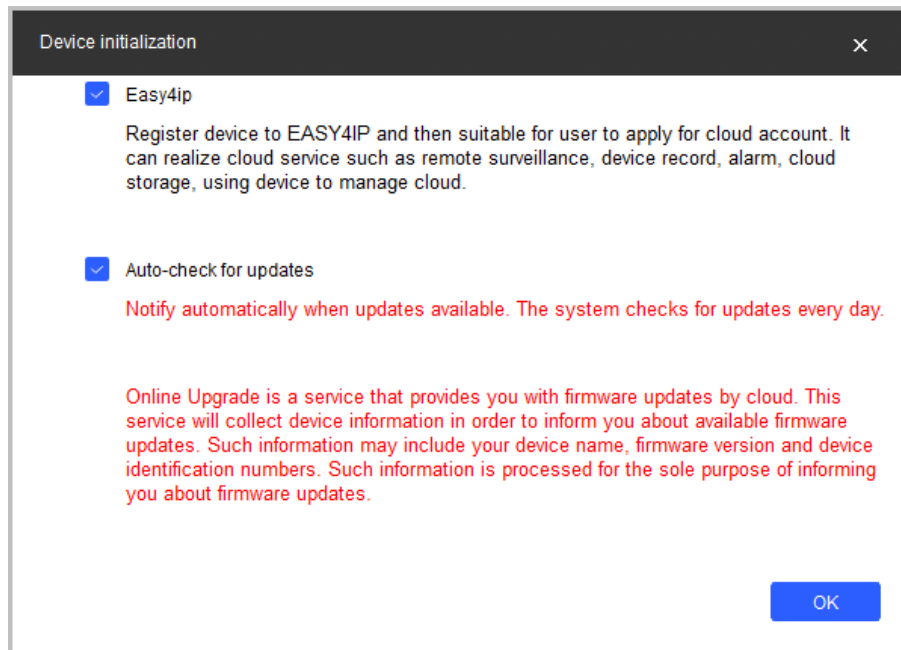


- Si no proporciona la información vinculada para restablecer la contraseña, puede restablecer la Contraseña solo a través de un archivo XML.
- Al inicializar varios dispositivos, ConfigTool inicializa todos los dispositivos según el modo de restablecimiento de contraseña del primer dispositivo seleccionado.

Figura 2-2 Configuración de contraseña

Paso 8 Establezca y confirme la contraseña de los dispositivos, luego ingrese una dirección de correo electrónico válida y luego haga clic en **próximo**.

Figura 2-3 Inicialización del dispositivo



Paso 9 Seleccione **Easy4ip** o seleccione **Comprobación automática de actualizaciones** según sea necesario. Si no, déjelos sin seleccionar.

Paso 10 Hacer clic en **DE ACUERDO** para inicializar el dispositivo.

Haga clic en el icono de éxito (✓) o en el icono de error (✗) para ver los detalles.

Paso 11 Hacer clic en **Terminar**.

2.2 Cambiar la dirección IP del dispositivo



- Puede cambiar la dirección IP de uno o varios dispositivos a la vez. Esta sección se basa en cambio de direcciones IP en lotes.
- El cambio de direcciones IP en lotes está disponible solo cuando los dispositivos correspondientes tienen la misma contraseña de inicio de sesión.

Paso 1 Seguir **Paso 1** para **Paso 4** en "2.1 Dispositivo de inicialización" para buscar dispositivos en su segmento de red.



Después de hacer clic en **Configuración de búsqueda**, introduzca el nombre de usuario y la contraseña, y asegúrese de que son los mismos que configuró durante la inicialización; de lo contrario habrá una contraseña incorrecta darse cuenta.

Paso 2 Seleccione los dispositivos cuyas direcciones IP deben modificarse y luego haga clic en **Modificar IP por lotes**.

Figura 2-4 Cambiar dirección IP



Paso 3 Seleccione **Estático** y luego ingrese la IP de inicio, la máscara de subred y la puerta de enlace.



- Las direcciones IP de varios dispositivos se configurarán de la misma manera si selecciona la opción **Misma ip** **caja**.
- Si el servidor DHCP está disponible en la red, los dispositivos obtendrán automáticamente IP direcciones del servidor DHCP cuando selecciona **DHCP**.

Paso 4 Hacer clic **DE ACUERDO**.

2.3 Iniciar sesión en la página web

Paso 1 Abra el navegador IE, ingrese la dirección IP del dispositivo en la barra de direcciones y luego presione la tecla Enter.

Si se muestra el asistente de configuración, finalice la configuración según las instrucciones. Ingrese el nombre

Paso 2 de usuario y la contraseña en el cuadro de inicio de sesión y luego haga clic en **Acceso**.

Paso 3 Para iniciar sesión por primera vez, haga clic en **Haga clic aquí para descargar plugin** y luego instale el complemento como se indica.

La página de inicio se muestra cuando finaliza la instalación.

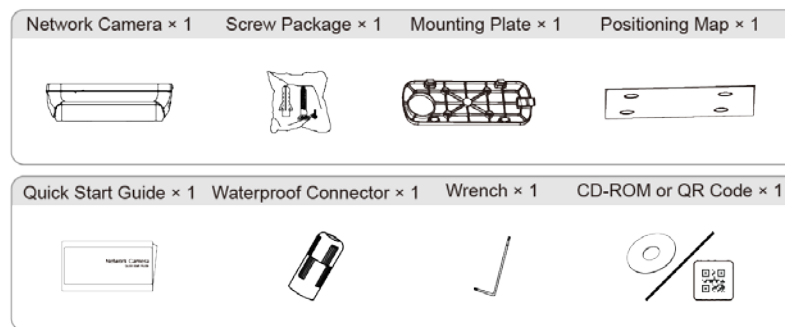
3 Instalación

3.1 Lista de embalaje



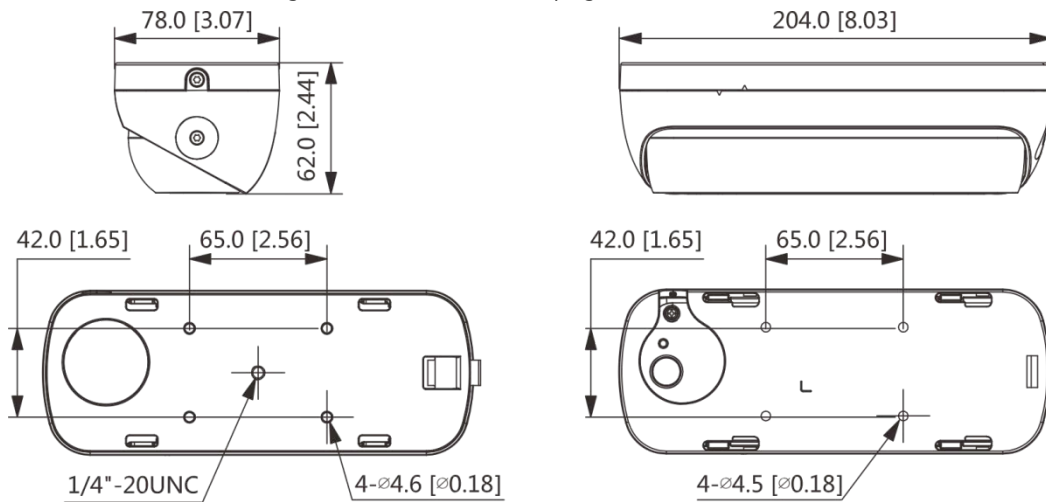
- La herramienta necesaria para la instalación, como un taladro eléctrico, no se proporciona en el paquete.
- El manual de operación y la herramienta relacionada se encuentran en el disco o en el código QR.

Figura 3-1 Lista de embalaje



3.2 Dimensiones

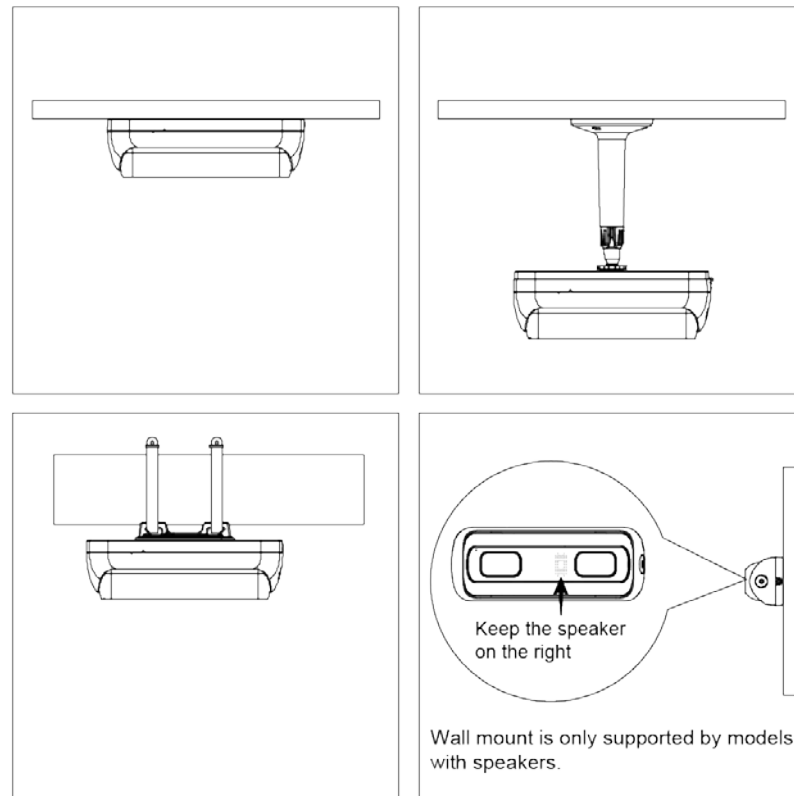
Figura 3-2 Dimensiones (mm [pulgadas])



3.3 Dispositivo de instalación

3.3.1 Método de instalación

Figura 3-3 Método de instalación



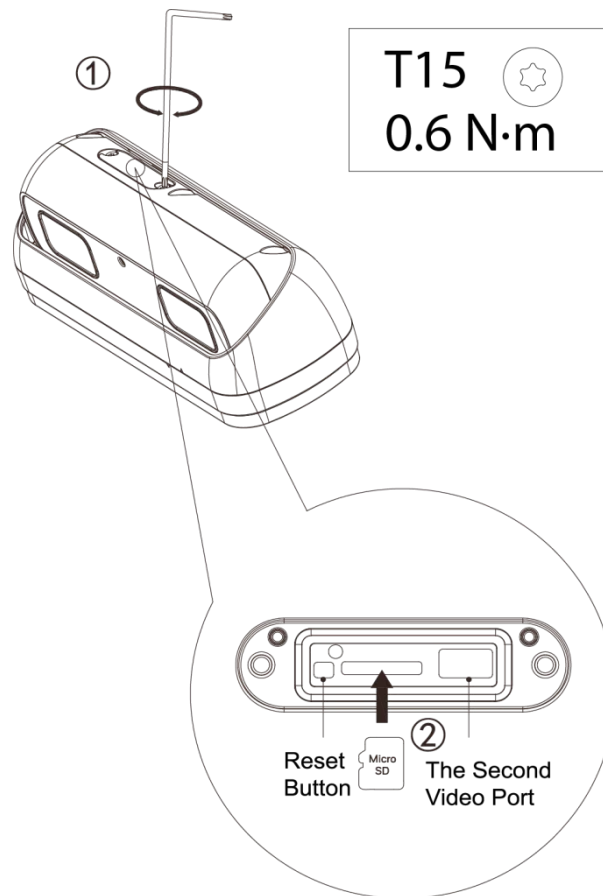
3.3.2 Instalación de la tarjeta SD (opcional)

- Desconecte la alimentación antes de instalar o retirar la tarjeta SD. La ranura para tarjeta SD está disponible en modelos selectos.



Presione el botón de reinicio durante 10 segundos para reiniciar el dispositivo.

Figura 3-4 Instale la tarjeta SD

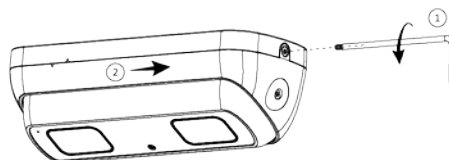


3.3.3 Conexión del dispositivo



- Asegúrese de que la superficie de montaje sea lo suficientemente fuerte para soportar al menos 3 veces el peso total del dispositivo y soporte.
- Para garantizar el efecto de control, se recomienda que el dispositivo se instale a una altura entre 3 m y 5 m, y el ángulo entre la dirección de control y el suelo es de 20° y 30°.

Figura 3-5 Desmontaje de la cubierta inferior (opcional)



Debe separar el dispositivo de la cubierta inferior con la llave y luego instalar el dispositivo cuando instalar el dispositivo directamente.

Figura 3-6 Cable atravesando la pared

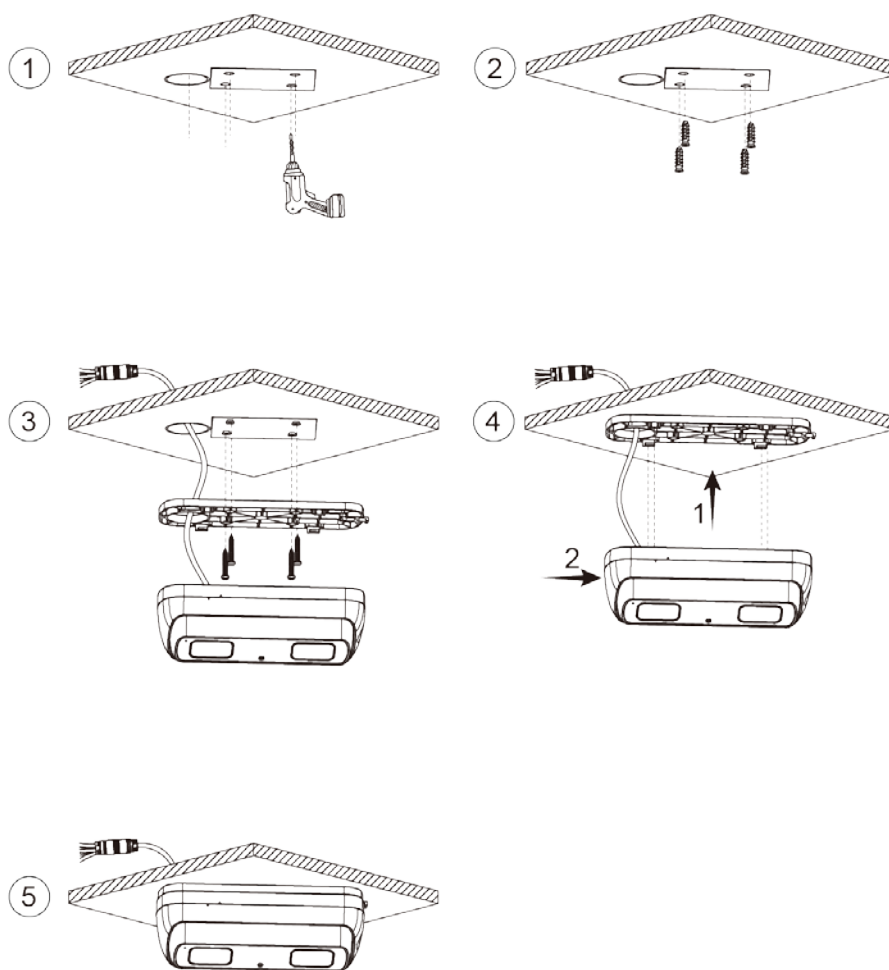
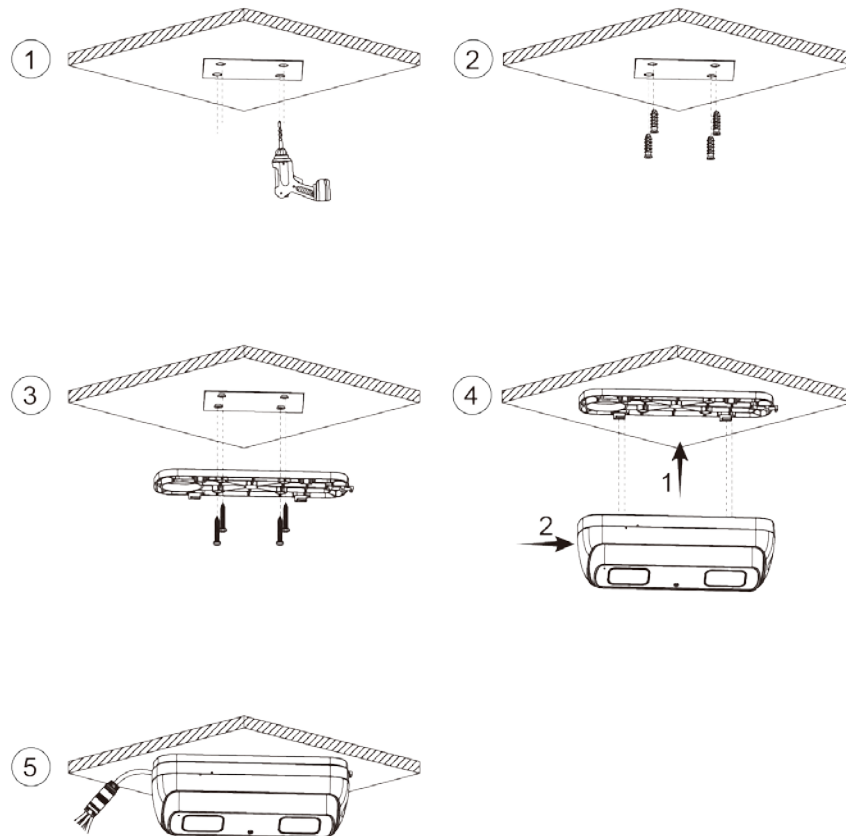


Figura 3-7 Cable que pasa por la bandeja portacables lateral

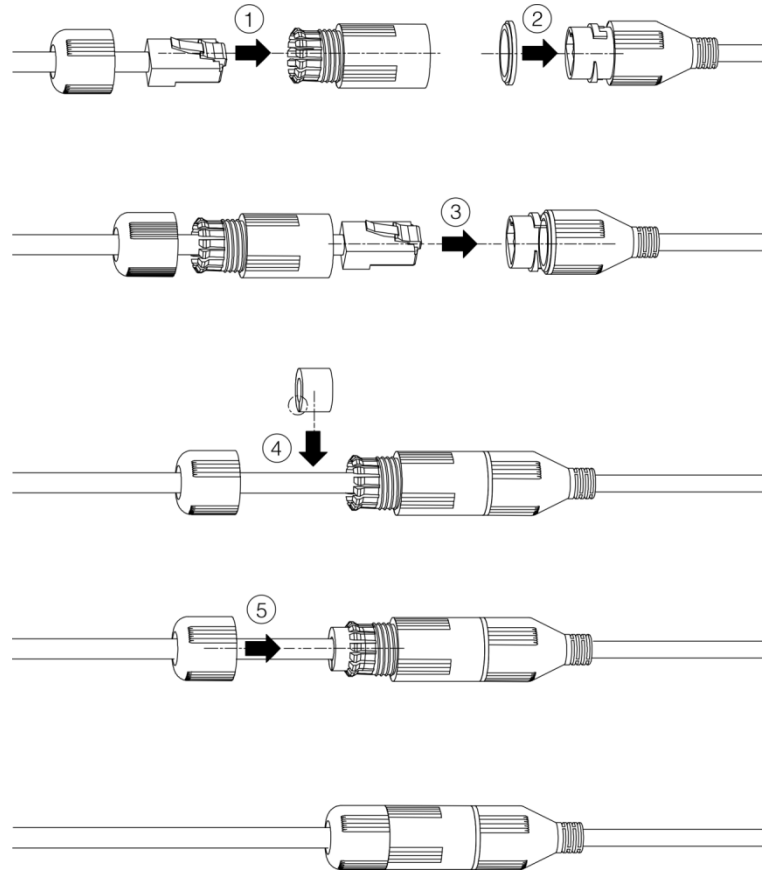


3.3.4 Instalación del conector a prueba de agua



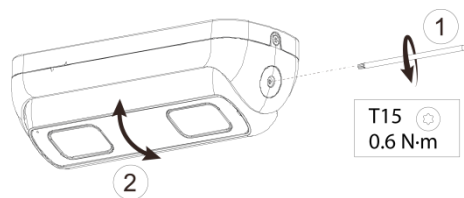
Esta parte es necesaria solo cuando hay un conector a prueba de agua en el paquete y se usa el dispositivo al aire libre.

Figura 3-8 Instale el conector a prueba de agua



3.3.5 Ángulo de ajuste

Figura 3-9 Ángulo de ajuste



ENABLING A SAFER SOCIETY AND SMARTER LIVING

ZHEJIANG DAHUA VISION TECHNOLOGY CO., LTD.

Address: No.1199 Bin'an Road, Binjiang District, Hangzhou, P. R. China | Website: www.dahuasecurity.com | Postcode: 310053

Email: overseas@dahuatech.com | Fax: +86-571-87688815 | Tel: +86-571-87688883