

Guía de instalación

Conmutador inteligente Gigabit de 5, 8 y 16 puertos

Fuerza

En:Encender
 Power Apagado:Apagado

Enlace/Actuar

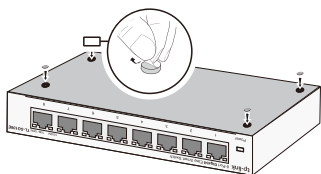
1000 Mbps (Verde)
 En:Funcionando a 1000 Mbps Brillante:
 Transmitiendo/recibiendo datos
 10/100 Mbps (Amarillo)
 En:Funcionando a 10/100 Mbps Brillante:
 Transmitiendo/recibiendo datos

Nota:Para simplificar, a lo largo de esta guía tomaremos el modelo TL-SG108E como ejemplo.

Instalación

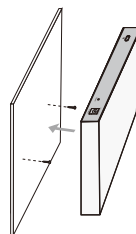
De oficina:

Coloque los pies suministrados en la parte inferior del interruptor para evitar que se resbale cuando se coloca sobre un escritorio.



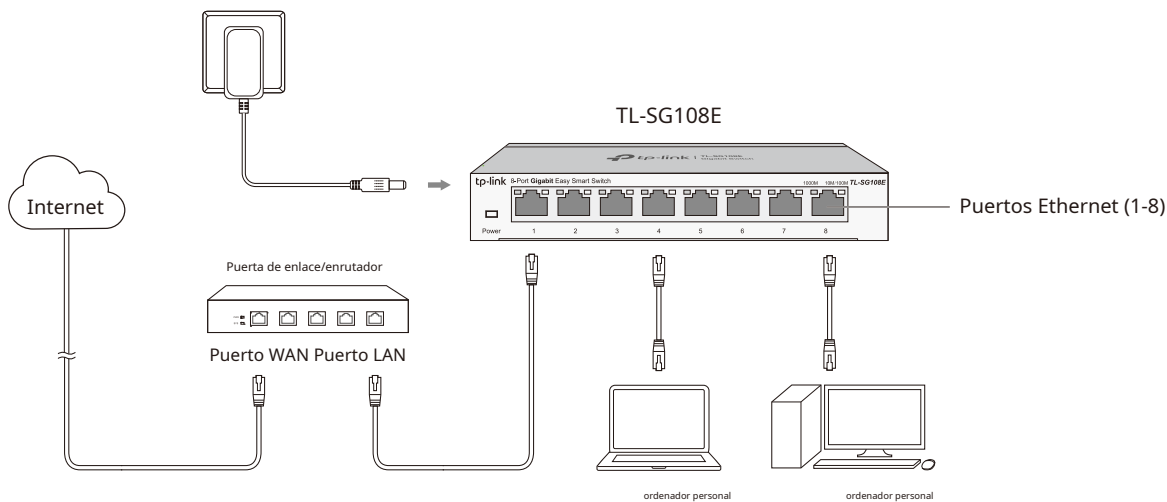
Montaje en pared:

Perfore dos agujeros en la pared según los agujeros de montaje en la parte inferior del interruptor, luego fije el interruptor a la pared con dos tornillos adecuados (no incluidos).



Nota:Para obtener información detallada, consulte la Guía de montaje en pared en la página de soporte del dispositivo.

Conexión



Configuración

El conmutador es plug and play. Para configurarlo, puede utilizar la interfaz gráfica de usuario basada en Web o la utilidad de configuración. Actualmente, la utilidad solo es compatible con Windows.

Uso de la GUI basada en web

1. Descubra la dirección IP del conmutador.

- De forma predeterminada, el conmutador recibe una dirección IP de un servidor DHCP (o un enrutador que funciona como servidor DHCP) en su red. Puede encontrar esta dirección IP en el servidor DHCP.
- Si el conmutador no puede recibir una dirección IP de un servidor DHCP, utiliza la dirección IP estática de 192.168.0.1, con una máscara de subred de 255.255.255.0.

2. Configure la dirección IP en su PC para asegurarse de que el conmutador y la PC estén en la misma subred.

- Si el conmutador utiliza una dirección IP asignada por un servidor DHCP, configure su PC para que obtenga una dirección IP automáticamente del servidor DHCP.
- Si el interruptor utiliza 192.168.0.1 como dirección IP, configure la dirección IP de su PC como 192.168.0.x ("x" varía de 2 a 254) y la máscara de subred como 255.255.255.0.

3. Abra un navegador web en su PC, ingrese la dirección IP del conmutador en la barra de direcciones y presione Ingresar/Iniciar sesión con administración como nombre de usuario y contraseña.

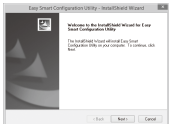
Ahora puede configurar el conmutador mediante la interfaz gráfica de usuario basada en la Web. Para obtener más información, consulte la Guía del usuario.

Vaya a <https://www.tp-link.com/support>, busque el número de modelo de su conmutador y podrá encontrar esta guía en el producto. ApoyoPágina web.

Nota: Si el conmutador obtiene una nueva dirección IP del servidor DHCP, se perderá la conexión con el conmutador. Ingrese la nueva dirección IP en su navegador para acceder al conmutador nuevamente.

Uso de la utilidad de configuración

- Vaya a <https://www.tp-link.com/support> y busque el número de modelo de su conmutador. Descargue el archivo Utilidad de configuración inteligente y sencilladel productoApoyoPágina web en tu PC.
- Descomprima el archivo descargado, ejecute el asistente de instalación y siga las instrucciones para instalar el Utilidad de configuración inteligente y sencilla.
- Haga doble clic en el icono en el escritorio y la página de inicio de la utilidad mostrará una lista de conmutadores TP-Link en la red local.



- Haga clic para conocer los parámetros IP del conmutador.

- Si el conmutador utiliza una dirección IP asignada por un servidor DHCP, configure su PC para que obtenga una dirección IP automáticamente del servidor DHCP.
- Si el interruptor utiliza 192.168.0.1 como dirección IP, configure la dirección IP de su PC como 192.168.0.x ("x" varía de 2 a 254) y la máscara de subred como 255.255.255.0.



- Haga doble clic en el interruptor que desea configurar. Inicie sesión con administración como nombre de usuario y contraseña.

Ahora puede configurar el conmutador mediante la utilidad de configuración. Para obtener más información, consulte la Guía del usuario de la utilidad de configuración inteligente fácil.

Vaya a <https://www.tp-link.com/support>, busque el número de modelo de su conmutador y podrá encontrar esta guía en el producto.ApoyoPágina web.

Presupuesto

Especificaciones generales

Estándar	IEEE802.3i, IEEE802.3u, IEEE802.3ab, IEEE802.3x, IEEE802.1p, IEEE802.1q
Protocolo	CSMA/CD
	Ethernet:
	10 Mbps (semidúplex), 20 Mbps (dúplex completo)
	Ethernet rápido:
Velocidad de transferencia de datos	100 Mbps (semidúplex), 200 Mbps (dúplex completo)
	Gigabit Ethernet:
	2000 Mbps (dúplex completo)
	10Base-T:
	Cable UTP categoría 3, 4, 5 (máximo 100 m)
	EIA/TIA-568 100 Ω STP (máximo 100 m)
	100Base-TX:
Medios de comunicación en red (cable)	Cable UTP categoría 5, 5e (máximo 100 m)
	EIA/TIA-568 100 Ω STP (máximo 100 m)
	1000Base-T:
	Cable UTP categoría 5e (máximo 100 m)
	EIA/TIA-568 100 Ω STP (máximo 100 m)
Interfaz	5/8/16 Puertos RJ45 con negociación automática de 10/100/1000 Mbps
Indicadores LED	Potencia, LED de 10/100 Mbps, LED de 1000 Mbps
Método de transferencia	Almacenar y reenviar
Aprendizaje de direcciones MAC	Aprendizaje automático, envejecimiento automático
	10Base-T: 14881 pps/Puerto
Velocidad de avance de cuadros	100Base-TX: 148810 pps/Puerto
	1000Base-T: 1488095 pps/Puerto
Montaje en pared	Sí
	TL-SG105E: 52 mm
Distancia entre Orificios de montaje	TL-SG108E: 110 mm
	TL-SG116E: 204,8 mm

Preguntas frecuentes (FAQ)

P1. ¿Por qué no se enciende el LED de encendido?

De manera predeterminada, el LED de encendido debe estar encendido cuando el sistema de alimentación funciona con normalidad. Si el LED de encendido no está encendido, intente lo siguiente:

- Asegúrese de que el adaptador de corriente esté conectado al interruptor con alimentación fuente adecuada
- Asegúrese de que el voltaje de la fuente de alimentación cumpla con los requisitos de el voltaje de entrada del interruptor.
- Asegúrese de que la fuente de alimentación esté encendida.
- (Para TL-SG105E y TL-SG108E) En la página de configuración de encendido/apagado de LED, Compruebe si el LED de estado está encendido. De forma predeterminada, el LED de estado está encendido.

P2. ¿Por qué el LED Link/Act no se enciende cuando un dispositivo está encendido? ¿Conectado al puerto correspondiente?

Por favor, intente lo siguiente:

- Asegúrese de que los conectores del cable estén firmemente enchufados al interruptor y el dispositivo.
- Asegúrese de que el dispositivo conectado esté encendido y funcione normalmente.
- El cable debe tener menos de 100 metros de largo (328 pies).
- (Para TL-SG105E y TL-SG108E) En la página de configuración de encendido/apagado de LED, Compruebe si el LED de estado está encendido. De forma predeterminada, el LED de estado está encendido.

Especificaciones ambientales y físicas

Temperatura de funcionamiento	0 °C a 40 °C (32 °F a 104 °F)
Temperatura de almacenamiento	-40 °C a 70 °C (-40 °F a 158 °F)
Humedad de funcionamiento	10 % HR a 90 % HR sin condensación
Humedad de almacenamiento	5 % HR a 90 % HR sin condensación



Para hacer preguntas, encontrar respuestas y comunicarse con usuarios o ingenieros de TP-Link, visite <https://community.tp-link.com/business> para unirse a la Comunidad TP-Link.



Para obtener asistencia técnica y otra información, visite <https://www.tp-link.com/support?type=smb>, o simplemente escanee el código QR.



Información de seguridad

- Mantenga el dispositivo alejado del agua, el fuego, la humedad o ambientes calientes.
- No intente desmontar, reparar ni modificar el dispositivo. Si necesita servicio técnico, comuníquese con nosotros.
- No utilice un cargador o un cable USB dañados para cargar el dispositivo. No utilice ningún otro cargador que no sea el recomendado.
- El adaptador deberá instalarse cerca del equipo y deberá ser de fácil acceso.
- Utilice únicamente las fuentes de alimentación proporcionadas por el fabricante y que se incluyen en el embalaje original de este producto. Si tiene alguna pregunta, no dude en ponerse en contacto con nosotros.

Declaración de conformidad de la UE

Para TL-SG108E:
TP-Link declara por la presente que el dispositivo cumple con los requisitos esenciales y otras disposiciones relevantes de las directivas 2014/30/UE, 2014/35/UE, 2009/125/CE, 2011/65/UE y (UE) 2015/863.

La declaración de conformidad UE original se puede encontrar en <https://www.tp-link.com/en/support/ce/>

Para otros modelos:

TP-Link declara por la presente que el dispositivo cumple con los requisitos esenciales y otras disposiciones pertinentes de las directivas 2014/30/UE, 2014/35/UE, 2011/65/UE y (UE) 2015/863. La declaración de conformidad UE original se puede encontrar en <https://www.tp-link.com/en/support/ce/>

Declaración de conformidad del Reino Unido

TP-Link declara por la presente que el dispositivo cumple con los requisitos esenciales y otras disposiciones relevantes del Reglamento de compatibilidad electromagnética de 2016 y el Reglamento de seguridad de equipos eléctricos de 2016. La declaración de conformidad original del Reino Unido se puede encontrar en <https://www.tp-link.com/support/ukca/>

